

LIDOVÉ NOVINY

STŘEDA 5. PROSINCE 2018

NEZÁVISLÝ DENÍK ZALOŽENÝ 1893

CENA 18 Kč | XXXI/282

Praha svádí boj
o utajený zdroj vody

Firma s neprůhledným vlastníkem chystá nad cennými zásobami miliardový projekt, město je proti

ONDŘEJ KOUTNÍK

PRAHA Když se v 80. letech budovalo pražské metro a hloubila jeho linka B, dělníci a projektanti narazili na poklad. Na levém břehu Vltavy nedaleko smíchovského pivovaru objevili hluboko pod zemí vydatný zdroj vody.

Záhy si uvědomili, jaký význam v sobě toto ložisko skrývá. V hloubce až 120 metrů proto vytvořili důmyslný a impozantní systém přivaděčů, potrubí, šachet, studní a vrtů, díky kterým

lze vodu čerpat až na zemský povrch. V rámci bezpečnosti hlavního města zůstal projekt v utajení a vodní dílo nebylo zaneseno ani do katastru.

Až donedávna o zdroji vědělo jen pár zasvěcených. Teď se ale tato podzemní voda stala předmětem miliardového sváru. Vodní dílo totiž leží pod pozemky, které patří developerské společnosti CWI Smíchov. A firma na nich chce postavit rozsáhlé vícefunkční centrum, skládající se z bytů a kanceláří.

KAUZA LN

Nicméně na pozemcích se kvůli skrytému vodnímu pokladu nedá stavět, neboť je na nich takzvaná stavební uzávěra. Developer tudíž usiluje o její zrušení.

Bezpečnostní problém

Vedení pražské radnice v září letitě návrh smetlo ze stolu. Politici měli k dispozici posudky a analý-

zy, podle nichž by výstavba mohla podzemní vrty ohrozit.

V době sucha by mohlo jít o bezpečnostní problém, neboť experti spočítali, že zdroj by byl schopen zásobovat pitnou vodou minimálně po deset dnů až 600 tisíc obyvatel hlavního města.

Zástupci developera, společnosti CWI Smíchov, se dušují, že jejich projekt nemůže vrty poškodit ani ohrozit.

Firma se proto nevzdává a po nedávných volbách podle zjištění LN znovu usiluje o zrušení uzávě-

ry. Návrh projedná nová rada hlavního města, pod vedením pirátského primátora Zdeňka Hřiba.

Kolem případu se navíc vede právní bitva o to, komu vodní bohatství v podzemí vlastně patří.

K tomu není jasné, kdo všechno za zájemcem o citlivou výstavbu stojí – 45 procent akcií CWI Smíchov vlastní neprůhledná londýnská společnost City West Investors Ltd. Partnerem projektů developera je podle informací LN bývalý šéf ČEZ Martin Roman.

Pokračování na straně 3

Platy dál rostou. Již rok
o více než osm procent

VOJTĚCH WOLF

PRAHA Pracující Češi se mají čím dál lépe. Průměrná mzda ve třetím čtvrtletí povyskočila meziročně o 8,5 procenta na 31 516 korun. Podobně vysokým tempem přitom roste již celý rok.

I když na průměrnou hodnotu většina lidí nedosáhne, dobrou zprávou pro ně může být, že se na ty lépe vydělávající dotahují. Ještě rychleji – o necelých deset pro-

cent – totiž stoupá takzvaný medián. Jde o příjem, který pobírá člověk přesně uprostřed řady, do níž by se srovnaly mzdy a platy od nejnižších po nejvyšší. Příčin je vícero.

„Rychlejší růst mediánové než průměrné mzdy je částečně výsledkem zvyšování minimální mzdy. Zároveň naznačuje, že v ekonomice je největší poptávka po méně kvalifikovaných pracovnících,“ říká Pavel Sobíšek, hlavní ekonom UniCredit Bank.

Nejvíce podle včera zveřejněných čísel pobírají lidé v Praze, kde průměrná mzda vzrostla na 39 298 korun. Čtyřicetitisícovou hranici by hlavní město mohlo

31 516
korun

Mikulášská obchůzka



ZAHRAŇÍ

Amerika smutní
za zesnulého Bushe

Ve washingtonské Národní katedrále se dnes uskuteční státní pohřeb prezidenta George Bushe staršího. USA jeho památku uctí státním smutkem. Včera se zesnulému předchůdci poklonil Donald Trump s manželkou.

strana 7

DOMOV

Řešíme závěť, ale
notář neví jak

Jaké problémy by v praxi odstranila novela, jež by umožnila manželství pro všechny bez rozdílu pohlaví?

strana 5

MEDICÍNA

Chemie namířená
proti nám

Některými nemocemi nyní trpí lidstvo častěji. Zdá se, že k tomu přispívají i chemické látky, kterých máme v okolí stále víc a jež mění náš organismus.

strana 14

SLOUPEK LN

Dohnat
a předejnat

PETR KAMBERSKÝ

V loňském roce statistici zaznamenali rekordní spotřebu drůbežního masa. Rostlinných tuků a olejů jsme pak zkonzumovali nejvíce od roku 1948. Podobných zpráv bude přibývat, stejně jako těch

Praha svádí boj o utajený zdroj vody

Dokončení ze strany 1

Nad výstavbou komplexu na smíchovských pozemcích se úředníci a politici scházejí se zástupci investora od roku 2017. Z interních materiálů, které mají LN k dispozici a jež popisují průběh schůzí, vyplývá, že vyřešit se nyní musí několik problematických bodů.

Je to naše. - Ne, naše!

První nejasností je, komu podzemní zařízení patří. Vodní dílo si nárokuje jak investor, tak pražský dopravní podnik. Jeho ředitel Martin Gillar na konci letošního dubna tehdejšího náměstka primátora pro dopravu Petra Dolínka (ČSSD) informoval, že největší městská firma v republice považuje stavbu za svou. Jednak kvůli tomu, že ji v 80. letech vybudoval, a pak také na základě toho, že systém zásobuje vodou technické centrum metra na lince B.

„Dopravní podnik nikdy nepřevlédl své vlastnické právo k vodnímu dílu na jinou osobu a k jeho zcizení nemohlo dojít,“ napsal Gillar v dopise, který mají LN k dispozici.

Investor je naopak přesvědčený, že součástí pozemků, které nakoupil v roce 2015 od firmy IDS Praha, byly i jámci vrty a přivaděč. „Jsme přesvědčeni o tom, že CWI Smíchov se nabytím pozemků stala i vlastníkem na nich a pod nimi umístěných vodních děl, neboť jejich prokázáním dosavadním vlastníkem byl předchozí vlastník pozemků (IDS Praha – pozn. red.). Tuto skutečnost dokládají i všechny relevantní dokumenty,“ napsal LN advokát Josef Březina, který developera právně zastupuje.

Není tak vyloučeno, že případ se dostane až k soudu.

Jak ochránit vodní poklad

Druhá otázka se týká toho, jakým způsobem vodní zdroj ochránit, respektive jak přísně nastavit ochranné pásmo, tak aby nedošlo k poškození vodního pokladu.

Developer sám přinesl hydrogeologické stanovisko od společnosti Ekosystem, která údajně navrhla vytvoření ochranného pásma prvního a druhého stupně.

„Náš návrh stavby je zcela v souladu s podmínkami ochranných pásem a jeho realizace nemůže ohrozit tento vodní zdroj,“ uvedl Březina. Doplnil, že navržený systém ochrany počítá s „výhledovou možností nouzového zásobování obyvatelstva“.

Magistrát a vedení dopravního podniku má však k dispozici expertizu od předního českého znalce v oboru vodohospodářských staveb Martina Jakoubka, který developerem navržený systém ochrany vodního zdroje považuje za nedostatečný.

„Tento návrh počítá se stávajícím využíváním podzemní vody



Nad skrytým vodním dílem má vzniknout vícefunkční centrum

■ Pozemky vlastněné developerskou společností CWI Smíchov se nacházejí na pražském Smíchově, poblíž nádraží a ostrova Císařská louka.

■ Projekt má být součástí revitalizace a rozšíření Nádražní ulice.

■ Pod pozemky se nachází rozsáhlé vodní dílo, které slouží k jímání vody, její akumulaci a zásobování pro některé stanice metra na lince B.

■ Vedle soustavy jímáních vrtů a dvou štol je přivaděč o délce 1,2 kilometru, který gravitačně odvádí vodu do metra. Přivaděč plní funkci vodojemu. Čerpací šachta se nachází v hloubce 88 metrů.

■ Na místě má vzniknout několik budov. K dispozici má být 451 bytů a k tomu 23 230 m² pro kanceláře.



■ Vodu lze upravit na pitnou. V případě nouze by mohla zásobovat minimálně po dobu deseti dnů 600 tisíc obyvatel.

■ Vzhledem k bezpečnostnímu významu jde o utajené vodní dílo, které není ani zakreslené v katastru. Vzniklo v 80. letech při výstavbě metra B.

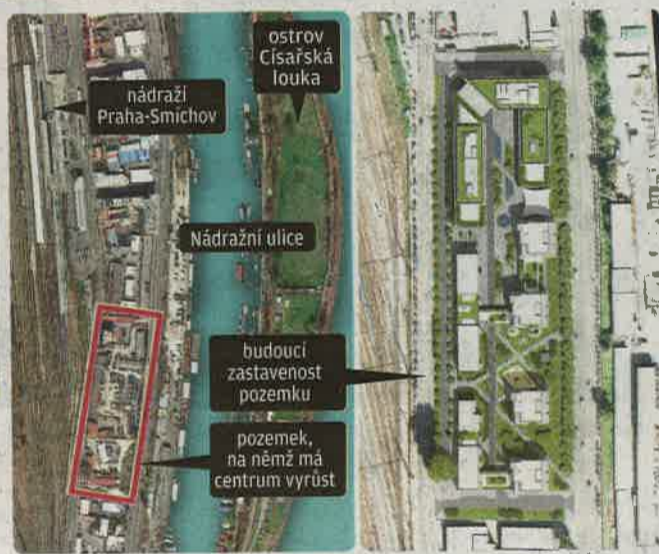


FOTO: MAPA TOMÁŠ KRIST, ILUSTRACE PARTNER.CZ, GOOGLE EARTH / KOLÁŽ SIMON / LN

Neutěšený stav pozemku v současné době



pouze pro technické účely technického centra (kde se nachází úpravna vody – pozn. red.) i do budoucna. Z tohoto pohledu tedy neplní požadavek na zabezpečení ochrany zdroje s potenciálně širokým budoucím vodohospodářským využitím tohoto vodního díla,“ uvedl Jakoubek ve stanovisku z listopadu 2017, které mají LN k dispozici.

Znalec doporučil provést výstavbu projektu na citlivých pozemcích jen v omezeném rozsahu, aby neporušila vodní dílo pod zemí. „Případný návrh stavby je s ohledem na střet s vodním dílem nezbytně posoudit v procesu EIA (vyhodnocení vlivů na životní prostředí – pozn. red.),“ napsal v závěru svého posudku. Když se navíc v polovině loňského prosince sešla na radnici pracovní skupina úředníků a expertů zabývajících se projektem CWI Smíchov, citovaný znalec navrhl, aby systém ochranných pásem vyhotovila odborně způsob

bilá osoba na zadání dopravního podniku.

„Nemělo by to být ponecháno na developerovi, který prosazuje své zájmy. Ochranná pásma by měla být vyhlášena opatřením obecné povahy,“ uvedl Jakoubek na záznamu, který mají LN k dispozici, v polovině prosince 2017.

bilá osoba na zadání dopravního podniku.

„Nemělo by to být ponecháno na developerovi, který prosazuje své zájmy. Ochranná pásma by měla být vyhlášena opatřením obecné povahy,“ uvedl Jakoubek na záznamu, který mají LN k dispozici, v polovině prosince 2017.

Další pokus o výjimku

Developer nemůže na pozemcích stavět kvůli uzavěře. Investor požádal o její odejmutí, rada hlavní

ho města pod vedením bývalé primátorky Adriany Krnáčové (ANO) ale návrh letos v září těsným poměrem hlasů neschválila. Proti byla zejména tehdejší radní Jana Plamínková (STAN), která si do zápisu výslovně nechala uvést, že s udělením výjimky nesouhlasí.

„Podle mě je krajně nešťastné, že se tento zdroj ocitl pod soukromým pozemkem, a určitě by stálo za to zjistit, jak k tomu vůbec mohlo dojít. Stavební uzavěra

musí zůstat minimálně do té doby, než se podaří stanovit ochranné pásmo zdroje a vyjasnit majetkové poměry,“ řekla LN zástupitelka a místopředsedkyně pražské organizace STAN.

Developer však zbraně neskládá. Odejmutí uzavěry na jeho pozemcích podle mluvčího magistrátu přistane na stole nové politické reprezentaci pod vedením primátora Zdeňka Hřiba (Piráti).

„Jsme přesvědčeni, že pro existenci stavební uzavěry neexistuje žádný legitimní věcný důvod. Společnost CWI splnila veškeré podmínky pro udělení výjimky stejně jako ostatní developéři v dané lokalitě,“ uvedl zástupce CWI Smíchov.

Nový tisk bude radě předkládat první náměstek primátora Petr Hlaváček (Spojené síly pro Prahu). Termín však uvést nechtěl. „Nikdy nepředkládám nic, co bych si dostatečně nenastudoval a neztotožnil se s tím,“ řekl LN.

Podle Martina Slabého (ANO), místopředsedy Prahy 5, kde se pozemky a vodní dílo nacházejí, by měla návrh smést ze stolu i nová radnice.

„Určitě by neměla být udělena výjimka, už jen proto, že se projekt CWI přímo dotýká podzemních vrtů a ohrožuje podzemní kolektor podzemní vody. Souhlasím s rozhodnutím minulého rady, protože i rada městské části Praha 5 přijala usnesení, ve kterém nesouhlasí s projektem CWI,“ sdělil LN Slabý.

Dodal, že smíchovský vodní zdroj je pro metropoli významný: „Podíváme-li se, jak ubývá voda z přírody, je nutné každý takovýto zdroj chránit.“

V zádech bývalý šéf ČEZ

Z obchodního rejstříku není jasné, komu všemu firma CWI Smíchov patří. Polovinu akcií vlastní pražská společnost Galletta právníka Březiny, jenž za developera vystupuje. Pět procent drží podnikatel Karel Kopp a zbylý pětacítyřicetiprocentní balík vlastní neprůhledná londýnská firma City West Investors Ltd.

LN zjistily, že minimálně na úrovni spolupráce je s CWI Smíchov spojený bývalý ředitel ČEZ Martin Roman, který nyní žije v Londýně a studuje na Cambridge. Developer tvrdí, že ovládající osobou firmy je někdo jiný.

„Majoritním vlastníkem CWI Smíchov a celé skupiny CWI je Radek Menšík. Pan Roman je dlouhodobým partnerem na několika reálních projektech skupiny CWI, avšak v současnosti se na projektu CWI Smíchov nepodílí,“ odpověděl právník Březina na dotazy, jakou roli ve smíchovském projektu Roman hraje či kolik procent v CWI Smíchov bývalý šéf ČEZ vlastní. Vlivný podnikatel a manažer na dotazy LN do uzavěrky neodpověděl.

Ministr chce odlehčit soudům. Obce zuří

Zvýšení hranice pro trestný čin z pěti na deset tisíc korun by justice uvítala. Starostové se bojí nárůstu kriminality i přestupkových řízení

TOMÁŠ TOMÁNEK

PRAHA Ministr spravedlnosti Jan Kněžínek přišel s nápadem, jak ulehčit přetíženým soudům. Po 16 letech hodlá zvednout spodní hranici pro trestný čin z pěti tisíc na dvojnásobek. Krádež do deseti tisíc by tak byla pouze přestupkem. Justice jeho nápad vítá, proti jsou ale obce, pro něž to bude

levnější. Takže i dopad na veřejné rozpočty by měl být pozitivní,“ řekl Kněžínek v České televizi, kde svůj nápad představil.

Návrh ministra, který ve vládě sedí jako neustranický nominant ANO, se líbí Unii státních zástupců. „Plánovaná změna by justici výrazně odlehčila hlavně u nejméně závažných přečinů, jako jsou drobné krádeže a podvody,“ řekl

kdy se z přestupku stává trestný čin, posunout na deset tisíc.

S tímto postupem souhlasí i Česká advokátní komora. „Je zřejmé, že fixně stanovené částky budou časem podléhat inflaci a rostoucímu blahobytu společnosti. V tomto směru se proto můžeme domnívat, že částka 5000 korun již nereprezentuje stejnou míru nebezpečnosti jako v roce 2009, kdy trestní

dle jeho plánu měl snížit počet lidí, kteří končí ve vězení.

Jak ale ministr předem odhadl, obcím se jeho záměr skutečně příliš nelíbí. Své námitky LN sdělil předseda Svazu místních samospráv Stanislav Polčák, který o chystaném zvýšení hranice s Kněžínkem hovořil v září.

„Je to takový vánoční dárek pro zloděje. Stát tu agendu není schopný řešit a přebíhá jí uleštění

tit, aby na základě změny došlo k situaci, kdy drobná majetková trestná činnost nebude v budoucnu trestána,“ uvedl jeho výkonný ředitel Pavel Drahozval.

LN s dotazem na zvýšení hranice oslovily i několik bývalých ministrů spravedlnosti. Šéfka úřadu z let 2013 a 2014 Marie Benešová se postavila za Polčáka a další kritiky. „Nesouhlasím. Jde o snahu, jak uměle snížit kriminalitu a odlehčit

v zásadě souhlasí. „Hranice trestných činů se již několik let neměnily. Vzhledem k ekonomickému vývoji a dalším okolnostem je vždycky důležité hranice zvednout,“ říká. Zároveň ale varuje před možnými nežádoucími následky. Obává se, aby posunutí finanční hladiny nemotivovalo zloděje k odvážnějším „kouskům“. „Na druhou stranu je potřeba, aby samo ministerstvo analyzovalo